

# ***Energizer®***



## **KOORDLOZE BOORMACHINE** **EZPV20V2A**

### **GEBRUIKERSHANDLEIDING**

LET OP: Lees deze handleiding voordat u het toestel gebruikt!

# ***Energizer®***

©2022 Energizer. Energizer en bepaalde grafische ontwerpen zijn handelsmerken van Energizer Brands, LLC en gelieerde dochterondernemingen en worden onder licentie gebruikt door Builder SAS.

Alle andere merknamen zijn handelsmerken van hun respectieve eigenaars. Noch Builder SAS, noch Energizer Brands, LLC zijn verbonden met de respectievelijke eigenaars van hun handelsmerken.

## **Laten we beginnen.**

Ze kijken er naar uit om af te stemmen, dus laten we het kort houden!

# **INHOUD**

<b>1. SPECIFIEK GEBRUIK.....</b>	<b>5</b>
<b>2. VEILIGHEIDSINSTRUCTIES .....</b>	<b>5</b>
<b>3. UW PRODUCT .....</b>	<b>10</b>
<b>4. OPERATIE .....</b>	<b>11</b>
<b>5. REINIGING EN ONDERHOUD .....</b>	<b>15</b>
<b>6. TECHNISCHE DETAILS .....</b>	<b>15</b>
<b>7. DISPOSAL .....</b>	<b>16</b>
<b>8. VERKLARING VAN OVEREENSTEMMING .....</b>	<b>17</b>
<b>9. GARANTIE .....</b>	<b>18</b>
<b>10. PRODUCTSTORING .....</b>	<b>19</b>
<b>11. GARANTIE-UITSLUITINGEN .....</b>	<b>20</b>

# 1. DOEL

Het elektrisch gereedschap is ontworpen voor het rijden en boren in hout, metaal, kunststof en metselwerk. Niet geschikt voor professioneel gebruik.



**WAARSCHUWING:** Lees voor uw eigen veiligheid deze handleiding en de algemene veiligheidsinstructies zorgvuldig door voordat u het gereedschap gebruikt. Uw elektrisch apparaat mag alleen samen met deze handleiding aan andere gebruikers worden doorgegeven.

# 2. VEILIGHEIDSINSTRUCTIES

## 2.1 ALGEMENE VEILIGHEIDSINSTRUCTIES

### VOOR ELEKTRISCH GEREEDSCHAP

**WAARSCHUWING:** Lees alle veiligheidswaarschuwingen, instructies, illustraties en specificaties bij dit elektrische apparaat. *Het niet opvolgen van alle onderstaande instructies kan leiden tot elektrische schokken, brand en/of ernstig letsel.*

**Bewaar alle waarschuwingen en instructies voor toekomstig gebruik.**

*De term "elektrisch gereedschap" in de waarschuwingen verwijst naar uw elektrisch gereedschap met snoer of accu.*

#### 1) Veiligheid op de werkplek

- a) **Houd de werkplek schoon en goed verlicht.** *Onopgeruimde of donkere zones nodigen uit tot ongelukken.*
- b) **Gebruik elektrisch gereedschap niet in een potentieel explosieve omgeving, bijv. in aanwezigheid van ontvlambare vloeistoffen, gassen of stof.** *Elektrisch gereedschap produceert vonken die het stof of de dampen kunnen ontsteken.*
- c) **Houd kinderen en omstanders uit de buurt als u een elektrisch apparaat bedient.** *Afleiding kan ervoor zorgen dat je de controle verliest.*

#### 2) Elektrische veiligheid

- a) **De stekkers van elektrisch gereedschap moeten in het stopcontact passen. Wijzig nooit iets aan de stekker. Gebruik geen adapterstekkers met geaard elektrisch gereedschap.** *Ongewijzigde stekkers en passende stopcontacten verminderen het risico van elektrische schokken.*
- b) **Vermijd lichaamscontact met geaarde oppervlakken zoals leidingen, radiatoren, fornuizen en koelkasten.** *Er is een verhoogd risico op elektrische schokken als uw lichaam geaard is.*
- c) **Stel elektrisch gereedschap niet bloot aan regen of vocht. Als er water in een elektrisch apparaat komt, neemt het risico van een elektrische schok toe.**
- d) **Gebruik de kabel niet verkeerd. Gebruik de kabel nooit om het elektrische gereedschap te dragen, te trekken of los te koppelen. Houd de kabel uit de buurt van hitte, olie, scherpe randen of bewegende delen.** *Beschadigde of verwarde kabels verhogen het risico op elektrische schokken.*
- e) **Als u een elektrisch apparaat buitenshuis gebruikt, gebruik dan een verlengsnoer dat geschikt is voor gebruik buitenshuis.** *Het gebruik van een snoer dat geschikt is voor gebruik buitenshuis vermindert het risico van elektrische schokken.*
- f) **Als het gebruik van een elektrisch gereedschap in een vochtige omgeving onvermijdelijk is, gebruik dan een voeding die beschermd is door een aardlekschakelaar (RCD).** *Het gebruik van een RCD vermindert het risico van een*

*Elektrocutie.*

### **3) Persoonlijke veiligheid**

- a) **Blijf alert, let op wat u doet en gebruik uw gezond verstand wanneer u een elektrisch gereedschap bedient. Gebruik geen elektrisch gereedschap als u moe bent of onder invloed van drugs, alcohol of medicijnen. Een moment van onoplettendheid bij het bedienen van elektrisch gereedschap kan leiden tot ernstig letsel.**
- b) **Gebruik persoonlijke beschermingsmiddelen. Draag altijd oogbescherming. Beschermende uitrusting zoals een stofmasker, slipvrije veiligheidsschoenen, een helm of gehoorbescherming die onder de juiste omstandigheden wordt gebruikt, zal letsel verminderen.**

- c) **Voorkom per ongeluk starten. Zorg dat de schakelaar uit staat voordat u het apparaat op de stroombron en/of de accu aansluit, oppakt of draagt.** *Het dragen van elektrisch gereedschap met uw vinger op de schakelaar of het inschakelen van elektrisch gereedschap met de schakelaar aan nodigt uit tot ongevallen.*
  - d) **Verwijder alle stelsleutels of steeksleutels voordat u het elektrische gereedschap inschakelt.** *Een sleutel die op een draaiend deel van het elektrische gereedschap blijft liggen, kan letsel veroorzaken.*
  - e) **Reik niet te ver naar voren. Houd altijd een veilige houding en balans.** *Hierdoor kan het elektrische gereedschap in onverwachte situaties beter onder controle worden gehouden.*
  - f) **Kleed je netjes. Draag geen losse kleding of sieraden. Houd uw haar en kleding uit de buurt van bewegende delen.** *Losse kleding, juwelen of lang haar kunnen in bewegende delen verstrikt raken.*
  - g) **Als er voorzieningen zijn voor het aansluiten van apparatuur voor stofafzuiging en -verzameling, zorg er dan voor dat deze correct worden aangesloten en gebruikt.** *Het gebruik van een stofafzuigstelsel kan stofgerelateerde gevaren verminderen.*
  - h) **Laat u niet verleiden tot zelfgenoegzaamheid en het negeren van de beginselen van de veiligheid van het gereedschap door de vertrouwdheid die u krijgt door het veelvuldig gebruik van gereedschap.** *Een onzorgvuldige handeling kan in een fractie van een seconde leiden tot ernstig letsel.*
- 4) Gebruik en onderhoud van elektrisch gereedschap**
- a) **Gebruik het elektrische gereedschap niet met geweld. Gebruik het juiste elektrische gereedschap voor uw toepassing.** *Het juiste elektrische gereedschap doet het werk beter en veiliger met de snelheid waarvoor het ontworpen is.*
  - b) **Gebruik het elektrische gereedschap niet als het niet met de schakelaar kan worden in- en uitgeschakeld.** *Elk elektrisch gereedschap dat niet met de schakelaar kan worden bediend, is gevaarlijk en moet worden gerepareerd.*
  - c) **Haal de stekker uit het stopcontact en/of verwijder de accu, indien verwijderbaar, uit het elektrische apparaat voordat u aanpassingen maakt, accessoires verwisselt of het apparaat opbergt.** *Dergelijke preventieve veiligheidsmaatregelen verminderen het risico dat het elektrisch gereedschap per ongeluk wordt gebruikt.*
  - d) **Houd ongebruikt elektrisch gereedschap buiten het bereik van kinderen en sta niet toe dat personen die het elektrisch apparaat of deze instructies niet kennen het elektrisch apparaat bedienen.** *Elektrisch gereedschap is gevaarlijk in de handen van ongetrainde gebruikers.*
  - e) **Onderhoud elektrisch gereedschap en toebehoren. Controleer op verkeerd uitgelijnde of vastgelopen bewegende delen, gebroken onderdelen en andere omstandigheden die de werking van het elektrische apparaat kunnen beïnvloeden. Als het beschadigd is, laat het dan repareren voordat u het gebruikt.** *Veel ongelukken worden veroorzaakt door slecht onderhouden elektrisch gereedschap.*
  - f) **Houd het snijgereedschap scherp en schoon.** *Goed onderhouden snijgereedschap met scherpe snijkanten loopt minder vaak vast en is gemakkelijker te controleren.*
  - g) **Gebruik het elektrische gereedschap, de accessoires en de bits enz. volgens deze instructies en rekening houdend met de werkomstandigheden en de uit te voeren werkzaamheden.** *Het gebruik van het elektrisch gereedschap voor andere werkzaamheden dan waarvoor het bedoeld is, kan leiden tot een gevaarlijke situatie.*

**h) Houd handgrepen en grijpvlakken droog, schoon en vrij van olie en vet.** *Gladde handgrepen en grijpvlakken maken het niet mogelijk het gereedschap veilig te hanteren en onder controle te houden in onverwachte situaties.*

**5) Gebruik en onderhoud van draadloos gereedschap**

**a) Laad alleen op met de door de fabrikant gespecificeerde lader.** *Een lader die geschikt is voor een bepaald type batterij kan brandgevaar opleveren wanneer deze wordt gebruikt voor een ander type batterij.*

**b) Gebruik alleen elektrisch gereedschap met de speciaal ontworpen accu's.** *De Het gebruik van andere batterijen kan letsel en brand veroorzaken.*

**c) Als de batterij niet in gebruik is, houd hem dan uit de buurt van andere metalen voorwerpen zoals paperclips, munten, sleutels, spijkers, schroeven of andere kleine metalen voorwerpen die een verbinding kunnen maken van de ene aansluiting naar de andere.** *Kortsluiting van de accupolen kan brandwonden of brand veroorzaken.*

**d) Onder slechte omstandigheden kan er vloeistof uit de batterij lekken; vermijd contact. Bij toevallig contact, spoelen met water. Als de vloeistof in de ogen komt, zoek dan extra medische hulp.** *Vloeistof die uit de batterij lekt, kan irritatie of brandwonden veroorzaken.*



- e) **Gebruik geen beschadigde of gewijzigde batterijen of gereedschappen.** *Beschadigde of gewijzigde batterijen kunnen onvoorspelbaar gedrag vertonen, met brand, explosie of gevaar voor letsel tot gevolg.*
- f) **Stel de batterij of het gereedschap niet bloot aan vuur of te hoge temperaturen.** *Vuur of temperaturen boven 130°C kunnen een explosie veroorzaken.*  
**OPMERKING:** De temperatuur 130°C kan worden vervangen door de temperatuur 265°F.
- g) **Volg alle oplaadinstructies en laad de batterij of het gereedschap niet op buiten het in de instructies aangegeven temperatuurbereik.** *Onjuist opladen of opladen bij temperaturen buiten het gespecificeerde bereik kan de batterij beschadigen en het risico van brand vergroten.*

## 6) Service

- a) **Laat uw elektrisch gereedschap onderhouden door een gekwalificeerde reparateur die uitsluitend identieke reserveonderdelen gebruikt.** *Zo blijft de veiligheid van het elektrisch gereedschap gewaarborgd.*
- b) **Onderhoud nooit beschadigde accu's.** *Onderhoud aan accu's mag alleen worden uitgevoerd door de fabrikant of door erkende onderhoudsbedrijven.*

## 2.2 VEILIGHEIDSWAARSCHUWINGEN VOOR OEFENINGEN

- a) **Draag gehoorbescherming bij slagboren.** *Blootstelling aan lawaai kan gehoorschade veroorzaken.*
- b) **Gebruik de hulphandgreep(en) indien deze bij het gereedschap zijn geleverd.** *Verlies van controle kan leiden tot letsel.*
- c) **Houd het motorapparaat bij de geïsoleerde grijpvlakken vast wanneer u een bewerking uitvoert waarbij het snijgereedschap verborgen draden kan raken.** *Snijgereedschap dat een "stroomvoerende" draad aanraakt, kan blootgestelde metalen delen van het elektrisch gereedschap onder spanning zetten en de gebruiker een elektrische schok geven.*

## 2.3 VEILIGHEIDSWAARSCHUWINGEN VOOR HET GEBRUIK VAN LANGE BOORMACHINES

- a) **Gebruik de boormachine nooit met een hogere snelheid dan de maximaal toegestane snelheid van de boormachine.** *Bij hogere snelheden kan de boor doorbuigen als deze vrij mag draaien zonder het werkstuk te raken, hetgeen letsel kan veroorzaken.*
- b) **Begin altijd met boren op lage snelheid met de punt van de boor in contact met het werkstuk.** *Bij hogere snelheden kan de boor verbuigen als hij vrij mag draaien zonder het werkstuk te raken, wat letsel kan veroorzaken.*
- c) **Oefen alleen druk uit in directe lijn met de boor en oefen geen overmatige druk uit.** *De boren kunnen buigen en breken of de controle verliezen, met verwondingen tot gevolg.*

## 2.4 VEILIGHEIDSWAARSCHUWINGEN VOOR BATTERIJEN EN LADER

### 1) Batterijen

- Probeer ze nooit te openen.
- Bewaar het niet op plaatsen waar de temperatuur hoger kan zijn dan 40°C (104°F).
- Laad alleen op bij omgevingstemperaturen tussen 4°C en 40°C (39,2°F en 104°F).
- Gebruik voor het opladen alleen de meegeleverde oplader.
- Bewaar uw batterijen op een koele, droge plaats (5°C-20°C/41°F-68°F). Bewaar de batterijen nooit in ontladen toestand.
- Voor Li-ion batterijen is het beter ze regelmatig te ontladen en op te laden (ten minste 4 keer per

jaar). De ideale lading voor langdurige opslag van uw lithium-ion batterij is 40% van de capaciteit.

- Volg bij het weggooien van batterijen de instructies in het hoofdstuk "Bescherming van het milieu".
- Veroorzaak geen kortsluiting. Als de positieve (+) en negatieve (-) polen rechtstreeks of per ongeluk met metalen voorwerpen worden verbonden, ontstaat er kortsluiting in de batterij en gaat er een sterke stroom lopen, waardoor warmte wordt opgebouwd die de behuizing kan breken of brand kan veroorzaken.
- Niet verhitten. Als batterijen boven de 100°C (212°F) worden verwarmd, kunnen de afdichtende en isolerende separatoren en andere polymeercomponenten beschadigd raken, met lekkage van elektrolyt en/of interne kortsluiting tot gevolg,

wat resulteert in een opbouw van warmte die breuk of brand kan veroorzaken. Gooi de batterijen ook niet in het vuur, want dat kan explosies en/of ernstige brandwonden veroorzaken.

- Onder extreme omstandigheden kan de batterij gaan lekken. Als u vloeistof op de batterij opmerkt, ga dan als volgt te werk  
volgt:
  - Veeg de vloeistof voorzichtig af met een doek. Vermijd contact met de huid.
  - Volg de onderstaande instructies bij contact met de huid of de ogen:
    - Spoel onmiddellijk met water. Neutraliseren met een mild zuur zoals citroensap of azijn.
    - Bij contact met de ogen grondig spoelen met schoon water gedurende ten minste 10 minuten.
    - Raadpleeg een dokter.



**Brandgevaar! Voorkom kortsluiting in de contacten van een losgekoppelde batterij.  
Verbrand de batterij niet.**

## 2) Lader

- Gebruik alleen de meegeleverde lader om de batterij op te laden.
- Probeer nooit niet-oplaadbare batterijen op te laden.
- Laat defecte kabels onmiddellijk vervangen.
- Niet in contact brengen met water.
- Open de lader niet.
- Test de lader niet.
- De lader is alleen bedoeld voor gebruik binnenshuis.
- Deze lader kan worden gebruikt door kinderen vanaf 8 jaar en personen met beperkte lichamelijke, zintuiglijke of geestelijke vermogens of met gebrek aan ervaring en kennis, indien zij onder toezicht staan of instructie hebben gekregen over het veilige gebruik van het apparaat en de gevaren ervan begrijpen.
- Kinderen mogen niet met het apparaat spelen. De

Reiniging en onderhoud door de gebruiker mogen niet zonder toezicht door kinderen worden uitgevoerd.

- Als het netsnoer beschadigd is, moet het worden vervangen door de fabrikant, zijn dienst na verkoop of gelijk gekwalificeerde personen om gevaar te voorkomen.

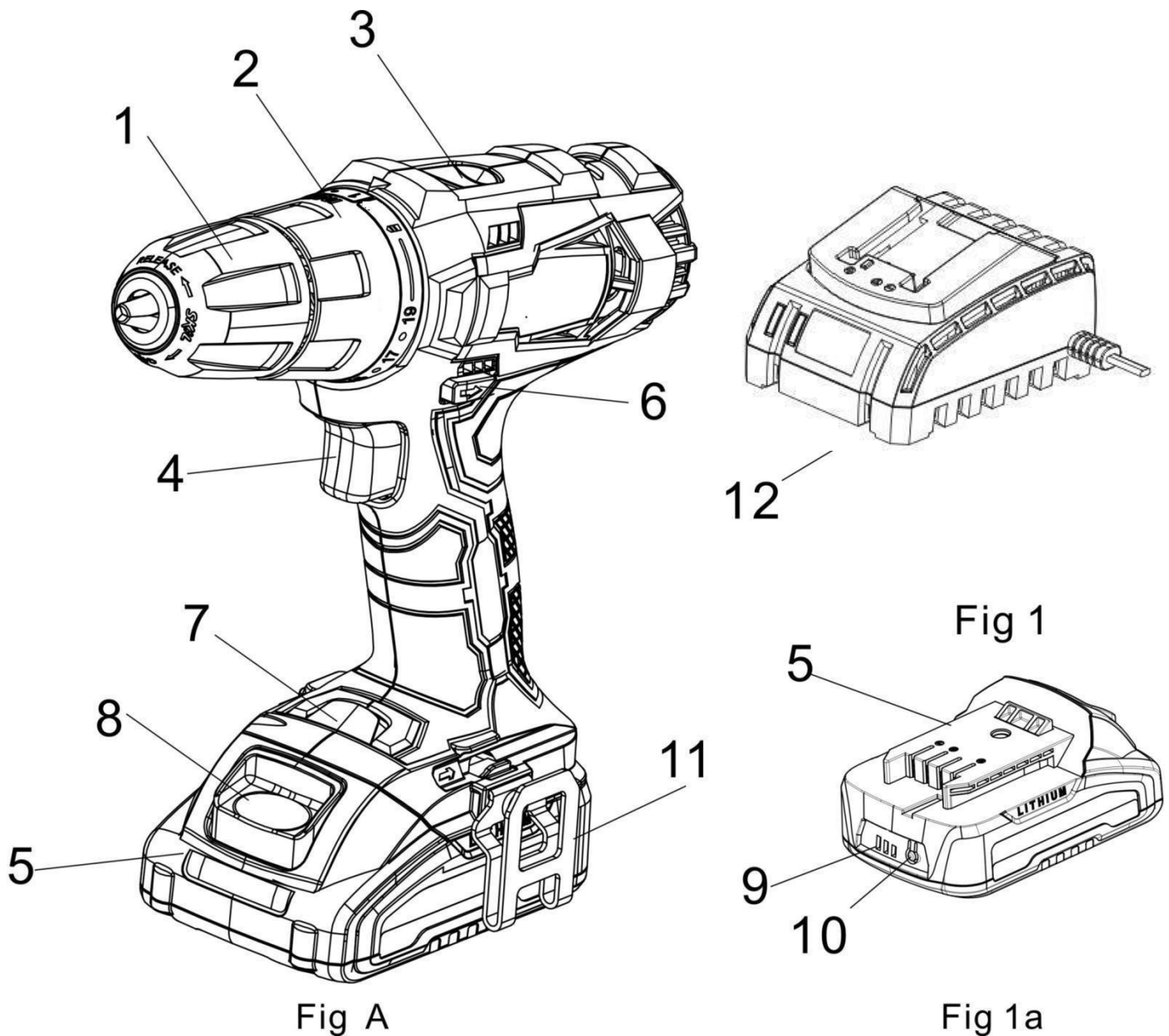
**⚠ WAARSCHUWING:** Laad geen niet-oplaadbare batterijen op.

## 2.5 SYMBOLEN

	Voldoet aan de relevante veiligheidsnormen.
	Om het risico op letsel te beperken, moet de gebruiker deze handleiding lezen en begrijpen voordat hij het product gebruikt.
	Draag gehoorbescherming. Blootstelling aan lawaai kan gehoorschade veroorzaken.
	Draag oogbescherming.
	Klasse II, dubbele isolatie (alleen voor lader).
	Gooi oude apparaten niet bij het huisvuil.
	Stel de lader of de batterij niet bloot aan water.
	Verbrand de batterij of de lader niet.
	Omgevingstemperatuur van max. 40°C (alleen voor de batterij).
	De batterij en de lader mogen alleen binnenshuis worden gebruikt.
	Recycling.

## 3. UW PRODUCT

### 3.1 BESCHRIJVING



- |  |   |
|--|---|
| 1. Sleutelloze klauwplaat              | 7. LED werklamp                                     |
| 2. Koppelsteling                       | 8. Ontgrendelingsknop voor de accu                  |
| 3. Keuzeschakelaar voor twee snelheden | 9. Weergave van de batterijcapaciteit               |
| 4. Trekker voor aan/uitschakelaar      | 10. Knop voor de weergave van de batterijcapaciteit |
| 5. Batterij                            | 11. Riemclip  |
| 6. Vooruit/achteruit knop              | 12. Lader   |

### 3.2 KENMERKEN

#### 1) Li-Ion batterij (5)

Voordelen van Li-Ion batterijen:

- Li-ion batterijen hebben een betere verhouding tussen capaciteit en gewicht (meer vermogen met minder gewicht, compacter).
- Geen geheugeneffect (verlies van capaciteit na verscheidene laad-/ontlaadcycli) zoals bij andere batterijtypes.
- Beperkte zelfontlading.

## 2) Sleutelloze klauwplaat (1)

Uw boormachine heeft een sleutelloze boorhouder waarmee u de boor in de bek met de hand kunt vast- of losdraaien.

## 3) Koppelafstelring (2)

De boor heeft een koppelregelring. Hiermee kunt u het gewenste draaimoment selecteren, afhankelijk van de taak (schroeven/verschillende soorten schroeven in verschillende materialen). De juiste instelling hangt af van het soort materiaal en de grootte van de schroef die u gebruikt.

## 4) Keuzeschakelaar vooruit/achteruit (rechtsom/anticlockwise keuzeschakelaar) (6)

De boor heeft een vooruit/achteruit schakelaar boven de schakelaar.



**LET OP:** Laat de klauwplaat altijd volledig tot stilstand komen voordat u de draairichting verandert of een ander toerental (HI-LO) kiest, om beschadiging van de tandwielkast te voorkomen. Laat de trekker los om te stoppen.

## 5) Variabele snelheid

Uw accuboormachine heeft een variabele snelheidsschakelaar. De snelheid en het koppel nemen af naargelang de druk op de trekker. Deze boor heeft een elektrische rem. Wanneer de trekker wordt losgelaten, stopt de boorhouder met draaien.

## 6) Snelheidskeuze (3)

Uw accuboormachine heeft een tandwielkast met twee snelheden, ontworpen om te boren of te rijden op LO(1) of HI(2) snelheid. Er zit een schuifschakelaar op de bovenkant van uw boormachine waarmee u LO(1) of HI(2) snelheid kunt kiezen.

## 7) LED-licht (7)

Uw accuboormachine is uitgerust met een LED-lampje aan de voorzijde boven de accu.

## 8) TPR zachte grip

Uw accuboormachine is uitgerust met TPR softgrip en beschermende onderdelen. TPR (thermoplastisch rubber) is elastisch, schokabsorberend en milieuvriendelijk (recycleerbaar).

# 4. OPERATIE

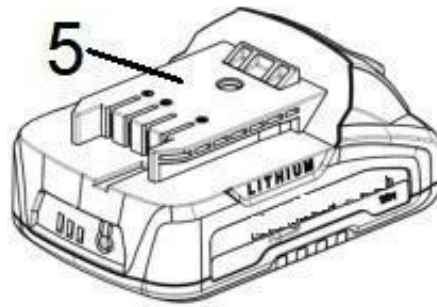
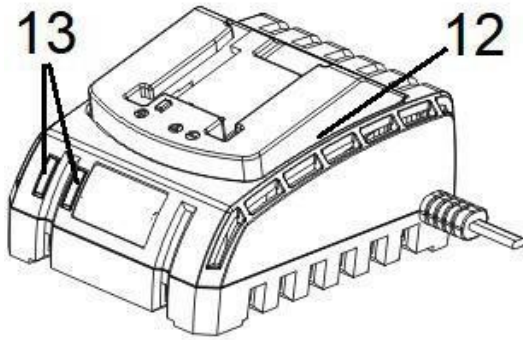
## 4.1 HET OPLADEN VAN DE ACCUPACKS



**BELANGRIJK:** De batterij is in de fabriek niet volledig opgeladen. Lees alle veiligheidsinstructies zorgvuldig door voordat u het apparaat probeert op te laden.

- Zorg ervoor dat de oplader die u gebruikt overeenkomt met uw accu.
- Steek de lader in een 220-240V~, 50-60Hz stopcontact. Het indicatielampje (13) brandt rood om aan te geven dat het apparaat op het lichtnet is aangesloten.
- Plaats de batterij (5) in de gleuf van de lader (12). Controleer of het contact met de lader goed is.
- Het indicatielampje (13) brandt groen en knippert tijdens het opladen.
- Als de batterij volledig is opgeladen, licht de indicator (13) groen op.





- Controleer de lader en de batterij regelmatig terwijl ze zijn aangesloten.
- Haal de lader uit het stopcontact en koppel hem los van de accu als u klaar bent.
- Laat de batterij volledig afkoelen alvorens hem te gebruiken.
- Bewaar de oplader en de accu in een ruimte en buiten het bereik van kinderen.



**OPMERKING:** Als de batterij niet goed past, maak hem dan los en controleer of de batterij het juiste model is voor deze lader, zoals aangegeven in de specificatietabel. Laad geen andere batterijen of batterijen die niet goed in de lader passen.



**OPMERKING:** Als de batterij warm is na constant gebruik in het apparaat, laat hem dan afkoelen tot kamertemperatuur voordat u hem oplaadt. Dit verlengt de levensduur van de batterijen.



**OPMERKING:** Druk met uw duim of vingers op de batterijontgrendelingsknop en trek tegelijkertijd de batterij eruit.

#### Weergave van de batterijcapaciteit (fig. 1a)

Er zitten capaciteitsindicatoren op de batterij; u kunt de status van de batterij controleren door op de knop te drukken. Voordat u het apparaat gebruikt, moet u op de schakelaar drukken om te controleren of de batterij vol genoeg is om goed te functioneren.

#### De batterij plaatsen en verwijderen



**WAARSCHUWING:** Zorg ervoor dat de boor is uitgeschakeld en de draairichtingskeuzeschakelaar in de middelste stand staat voordat u aanpassingen maakt.

- De batterij verwijderen: Druk het lipje van de batterijontgrendeling naar binnen en trek de batterij er tegelijkertijd uit.
- De batterij plaatsen: Druk de batterij op de contacten van het apparaat.

## 4.2 PLAATSEN EN VERWIJDEREN VAN EEN BOOR EN EEN BOOR

- Deze boor heeft een snelspanboorhouder die voorkomt dat de boor of de boor losraakt en waarmee u de boor in de bek met de hand kunt vast- of losdraaien.
- Draai met de andere hand ring A tegen de klok in totdat de opening van de boorhouder groot genoeg is voor het gereedschap.
- Steek de boor of schroevendraaier in de boorhouder.

- Draai ring A rechtsom totdat het gereedschap stevig vastzit.
- Verwijder het gereedschap op de omgekeerde manier.

### **4.3 SCHAKELAAR (4)**

De boor wordt gestart en gestopt door het indrukken en loslaten van de AAN/UIT-schakelaar.

## 4.4 SCHAKELVERGREDELING

- De schakelaar kan in de middenstand worden vergrendeld.
- Dit vermindert de kans op een onbedoelde start wanneer hij niet wordt gebruikt. Zet de draaiknop in de middelste stand om de vrijgave van de schakelaar te vergrendelen.

## 4.5 DREHRICHTING

De draairichting wordt geregeld met de richtingkiezer boven de schakelaarontgrendeling.

## 4.6 MET DE KLOK MEE

Rechts: Om vooruit te lopen, laat u de aan/uit-schakelaar los en schuift u de hendel voor vooruit/achteruit naar de linkerkant van het gereedschap.

## 4.7 DREHUNG TEGEN DE KLOK IN

Links: Schuif de hendel naar de rechterkant van het gereedschap om achteruit te kiezen.



## 4.8 VARIABLE SNELHEID

- Dit gereedschap heeft een variabele snelheidsschakelaar die een hogere snelheid en koppel levert bij verhoogde druk op de trekker.
- De snelheid wordt geregeld door op de schakelaar te drukken.

## 4.9 INSTELLEN VAN DE DREHMOMENTEN

- Het koppel wordt ingesteld door aan de stelring te draaien; het koppel is groter wanneer de stelring in een hogere stand staat. Het koppel is lager wanneer de stelring in een lage stand staat. "1" staat voor de laagste positie en "21" voor de hoogste positie.
- Het koppel wordt aangepast door koppelaanpassing volgens de verschillende schroef en het materiaal, u kunt het geschikte koppel aanpassen, als de schroef lang is en het materiaal hard is, kunt u een grotere aanpassing maken.

## 4.10 FUNCTIEKEUZESCHAKELAAR

- Draai de functiekiezer en laat de wijzer wijzen naar de boorstand  , waarmee de boorstand van de actie wordt geselecteerd.
- Draai de functiekiezer en laat de wijzer wijzen naar de schroevendraaierstand  waarmee u de Werking van de schroevendraaier.

## 4.11 SNELHEIDSREGELAAR

De boor heeft een tandwielkast met twee snelheden, ontworpen voor boren met 1 (LAGE) of 2 (HOGE) snelheid. Bovenop de boormachine zit een versnellingskeuzeschakelaar waarmee u de lage of hoge snelheid kunt kiezen.

Als je de knop naar voren duwt en het lage toerental kiest, daalt de snelheid, maar krijg je meer vermogen en koppel. Als je de boor gebruikt in het hogesnelheidsbereik. De snelheid neemt toe, maar levert minder vermogen en koppel. Gebruik de lage snelheid voor toepassingen met veel vermogen en een hoog koppel en de hoge snelheid voor toepassingen met snel boren.



**BELANGRIJK:** Stel deze keuzeschakelaar voor twee snelheden nooit bij terwijl de boormachine draait.

**Laat het altijd eerst tot stilstand komen .**

## **4.12 LED LICHT**

De LED-werklamp kan branden voordat de motor begint te draaien wanneer de schakelaar licht wordt ingedrukt, zodat het werkgebied aanvankelijk goed verlicht is en ook tijdens het werk brandt.



**WAARSCHUWING:** Kijk niet rechtstreeks in de lichtstraal. Richt de lichtstraal nooit op een persoon of een ander voorwerp dan het werkstuk.



**WAARSCHUWING:** Richt de straal niet opzettelijk op mensen en zorg ervoor dat hij niet langer dan 0,25 seconden op iemands oog wordt gericht.


## 4.13 BOREN

### 1) Boren


Vóór het boren moet de functiekeuzeschakelaar in de boorstand  worden gezet.

Gebruik bij het boren op een hard, glad oppervlak een centerpons om het gewenste boorpunt te markeren. Dit voorkomt dat de boor tijdens het boren uit het midden glijdt. Houd het gereedschap stevig vast en steek de punt van de boor of bit in het werkstuk, waarbij u alleen genoeg druk uitoefent om de snede te maken. Gebruik geen kracht en oefen geen zijdelingse druk uit om een gat te verlengen.

### 2) Hout boren

Gebruik voor het boren in hout boren van snelstaal voor maximale prestaties. Draai de functiekiezer naar de boorstand . Begin het boren met een zeer lage snelheid om te voorkomen dat de boor van het startpunt afglijdt. Verhoog de snelheid als de boor in het materiaal boort. Plaats bij het boren door gaten een houten blok achter het werkstuk om rafelige of gesinterde randen aan de achterkant van het gat te voorkomen. Vermijden.

### 3) Metaal boren

Gebruik voor het boren van metaal of staal boren van snelstaal voor maximale prestaties. Draai de functiekeuzeschakelaar naar de boorstand .

Begin het boren met een zeer lage snelheid, zodat de boor niet van het startpunt afglijdt. Houd een snelheid

en druk die snijden mogelijk maakt zonder dat het bit oververhit raakt.

#### Als je te veel druk uitoefent:

- Oververhit de boor.
- Slijtage van de lagers.
- Buigen of verbranden van bits.
- Produceer gaten buiten het midden of onregelmatig gevormd.

Bij het boren van grote gaten in metaal is het raadzaam eerst met een kleine boor te boren en daarna met een grote boor te eindigen. Smeer de boor ook met olie om de boorwerking te verbeteren en de levensduur van de boor te verlengen.

### 4) Schroef

- Gebruik voor maximale prestaties bits van goede kwaliteit voor het indraaien van schroeven, draai de functiekeuzeschakelaar in de stand "21" voor schroevendraaiers.
- Stel het koppel laag genoeg in zodat er een veiligheidsmarge is. Gebruik een zeer lage koppelinstelling wanneer u kleine schroeven in zachte materialen draait. Pas vervolgens de instelling aan wanneer de vereiste kracht is vastgesteld.



**OPMERKING:** Het vereiste koppel is afhankelijk van het aan te drijven object. Let bij schroeven op de grootte, de lengte en het soort materiaal.

## 5. REINIGING EN ONDERHOUD

### 5.1 SCHOONMAKEN

- Houd de ventilatiesleuven van de machine schoon om oververhitting van de motor te voorkomen.
- Reinig de behuizing van het apparaat regelmatig met een zachte doek, bij voorkeur na elk gebruik.
- Houd de ventilatiesleuven vrij van stof en vuil.
- Als het vuil niet kan worden verwijderd, gebruik dan een zachte doek die is bevochtigd met zeepwater.
- Gebruik nooit oplosmiddelen zoals benzine, alcohol, water met ammoniak, enz. Deze oplosmiddelen kunnen de plastic onderdelen beschadigen.

### 5.2 ONDERHOUD

Onze machines zijn ontworpen om langdurig te functioneren met een minimum aan onderhoud. Een continue, bevredigende werking hangt af van een goede verzorging en regelmatige reiniging van de machine.

## 6. TECHNISCHE DETAILS

Stroomvoorziening	20V d.c.
Chuck	13 mm, zonder sleutel
Versnellingsbak	2 Snelheid
Snelheid zonder belasting	0-400/0-1600min-1
Aanpassing van het koppel	19+1 posities
Type lader	EZPV20V2A Ingang : 220-240V~ 50-60Hz, 65W Uitgang : 21V d.c., 2.5A
Type batterij	EZPV20V2A 20V d.c. 2Ah Lithium-ion
Geluidsdruk niveau LpA	LpA =75dB(A) Onnauwkeurigheid: K=5 dB(A)
Geluidsvermogensniveau LwA	LWA =86dB(A) Onnauwkeurigheid: K=5 dB(A)
aw (trilling)	Boormodel: <2.5m/s <sup>2</sup> , K=1.5m/s <sup>2</sup> .

## INFORMATIE

- De opgegeven totale trillingswaarde(n) en de opgegeven geluidsemisiewaarde(n) zijn gemeten volgens een gestandaardiseerde testprocedure en kunnen worden gebruikt om het ene gereedschap met het andere te vergelijken.
- De opgegeven totale trillingswaarde(n) en de opgegeven geluidsemisiewaarde(n) kunnen ook worden gebruikt voor een voorlopige beoordeling van de blootstelling.

## W SCHUWING:

- De trillings- en geluidsemisies tijdens het gebruik van het motorapparaat kunnen afwijken van de aangegeven waarden, afhankelijk van het gebruik van het apparaat en met name van het type werkstuk dat wordt bewerkt.
- Veiligheidsmaatregelen ter bescherming van de bediener moeten worden vastgesteld op basis van een raming van de blootstelling onder reële gebruiksomstandigheden (rekening houdend met alle delen van de gebruikscyclus, bijvoorbeeld de tijd dat het gereedschap is uitgeschakeld en niet wordt gebruikt, naast de tijd dat het in werking wordt gesteld).
- Draag gehoorbescherming.

## 7. DISPOSAL



Elektrische apparaten mogen niet samen met huishoudelijke apparaten worden weggegooid. Volgens de Europese richtlijn 2012/19/EU betreffende afgedankte elektrische en elektronische apparatuur en de omzetting daarvan in nationaal recht moeten elektrische producten gescheiden worden ingezameld en bij aangewezen inzamelpunten worden gedeponeerd. Neem contact op met uw gemeente of dealer voor advies over recycling.

### BATTERIJPAKKET



Dit product bevat Li-Ion. Om de natuurlijke hulpbronnen te sparen, dient u de batterijen te recyclen of op de juiste manier weg te gooien. Lokale, staats- of federale wetten kunnen verbieden dat Li-ion batterijen bij het gewone afval worden gedaan. Neem contact op met uw lokale afvalautoriteit voor informatie over beschikbare recycling- en/of verwijderingsopties.



## 8. VERKLARING VAN OVEREENSTEMMING



**BUILDER SAS**

**32, rue Aristide Bergès - ZI 31270 Cugnaux -**

**Frankrijk, verklaart dat:**

Product: Accuboormachine 20V

Handelsmerk: ENERGIZER

Model: EZPV20V2A

Serienummer: 20220651357-20220651856

voldoet aan de essentiële eisen en andere relevante bepalingen van de toepasselijke Europese richtlijnen, gebaseerd op de toepassing van de geharmoniseerde Europese normen. Elke ongeoorloofde wijziging van het apparaat maakt deze verklaring ongeldig.

Europese richtlijnen (inclusief, indien van toepassing, de wijzigingen daarvan tot de datum van ondertekening); Rohs Richtlijn 2011/65/EU + (EU) 2015/863

Richtlijn Machine

2006/42/EG Richtlijn EMC

2014/30/UE

Laagspanningsrichtlijn

2014/35/UE

Europese geharmoniseerde normen (inclusief hun wijzigingen tot de datum van ondertekening, indien van toepassing); EN62841-1: 2015

EN62841-2-1: 2018+A11:

2019 EN55014-1:

2017+A11:2020 EN55014-2:

2015

EN 62233:2008

EN 60335-2-29:2004+A2:2010+A11:2018

EN 60335-1:2012+A11:2014+A13:2017+A1:2019+A2:2019+A14:2019+A2:2019

EN IEC61000-3-2:2019; EN 61000-3-3:2013+A1:2019

Cugnaux, 21/03/2022

Philippe MARIE / PDG

Verantwoordelijk voor het technisch dossier: de heer Olivier Patriarca

## 9. GARANTIE

# *Energizer*<sup>®</sup>

## GARANTIE

De fabrikant garandeert het product tegen materiaal- en fabricagefouten gedurende een periode van 2 jaar vanaf de oorspronkelijke aankoopdatum. De garantie geldt alleen als het product bestemd is voor huishoudelijk gebruik. De garantie dekt geen defecten als gevolg van normale slijtage.

De fabrikant verbindt zich ertoe de door de erkende dealer als defect aangemerkte onderdelen te vervangen. De fabrikant is niet verantwoordelijk voor de gehele of gedeeltelijke vervanging van het apparaat en/of voor de daaruit voortvloeiende schade.

### De garantie dekt geen storingen als gevolg van het volgende:

- onvoldoende onderhoud.
- abnormale montage, afstelling of werking van het product.
- Onderdelen onderhevig aan normale slijtage.

### De garantie dekt niet:

- Verzend- en verpakkingskosten.
- Het gereedschap gebruiken voor een ander doel dan waarvoor het is ontworpen.
- de machine gebruiken en onderhouden op een manier die niet in de gebruiksaanwijzing is beschreven.

Vanwege ons beleid van voortdurende productverbetering behouden wij ons het recht voor om specificaties zonder voorafgaande kennisgeving te wijzigen of aan te passen. Bijgevolg kan het product afwijken van de informatie die het bevat. Een wijziging zal echter zonder voorafgaande kennisgeving worden aangebracht indien zij wordt erkend als een verbetering van de vorige functie.

### LEES DE HANDLEIDING ZORGVULDIG ALVORENS HET APPARAAT TE GEBRUIKEN.

Wanneer u reserveonderdelen bestelt, vermeld dan het onderdeelnummer of de code die u vindt in de lijst van reserveonderdelen in deze handleiding. Bewaar het aankoopbewijs; zonder dit bewijs vervalt de garantie. Om u te helpen met uw product, nodigen wij u uit om telefonisch of via onze website contact met ons op te nemen:

- **+33 (0)9.70.75.30.30**

• **<https://services.swap-europe.com/contact>**

U moet een "ticket" aanmaken via het webplatform.

- Registreer of maak een account aan.
- Specificeer de referentie van het gereedschap.
- Selecteer het onderwerp van uw verzoek.
- Beschrijf uw probleem.
- Voeg de volgende documenten bij: Factuur of aankoopbewijs, foto van het typeplaatje (serienummer), foto van het benodigde onderdeel (bijv. B. afgebroken pinnen op



transformator stekker).

# 10. PRODUCTFALEN

## WAT MOET IK DOEN ALS MIJN MACHINE KAPOT GAAT?

### Als u uw product in een winkel heeft gekocht:

- a) Leeg de brandstoftank als uw machine er een heeft.
- b) Zorg ervoor dat uw toestel compleet is, met alle meegeleverde accessoires en schoon! Indien dit niet het geval is, zal het reparatiebedrijf het toestel afkeuren.

Ga naar de winkel met de complete machine en de bon of factuur.

### Als u uw product op een website heeft gekocht:

- a) Leeg de brandstoftank als uw machine er een heeft.
- b) Zorg ervoor dat uw toestel compleet is, met alle meegeleverde accessoires en schoon! Indien dit niet het geval is, zal het reparatiebedrijf het toestel afkeuren.
- c) Maak een SWAP Europe serviceticket aan op de website: <https://services.swap-europe.com> Bij het aanmaken van het verzoek aan SWAP-Europe, moet u de factuur en de foto van het typeplaatje (serienummer) bijvoegen.
- d) Neem contact op met het reparatiebedrijf om er zeker van te zijn dat het beschikbaar is voordat u het apparaat aflevert.

Ga naar het reparatiestation met het complete apparaat, de aankoopfactuur en het stationsblad, dat u kunt downloaden van de website van SWAP Europe na het invullen van het serviceverzoek.

Voor machines met motorschade van de fabrikanten BRIGGS & STRATTON, HONDA en RATO, gelieve de volgende instructies in acht te nemen.

Reparaties worden uitgevoerd door erkende motorfabrikanten van deze fabrikanten, zie hun website:

- <http://www.briggsandstratton.com/eu/fr>
- <http://www.honda-engines-eu.com/fr/service-network-page;jsessionid=5EE8456CF39CD572AA2AEEDFD290CDAE>
- <https://www.rato-europe.com/it/service-network>

**Bewaar de originele verpakking om terugzending door de klantenservice mogelijk te maken of verpak uw toestel in een soortgelijke doos met dezelfde afmetingen.**

**Als u vragen heeft over onze klantenservice, kunt u een vraag stellen op onze website [https:// services.swap-europe.com](https://services.swap-europe.com).**

**Onze hotline blijft bereikbaar op +33 (9) 70 75 30 30.**



# 11. UITSLUITING VAN GARANTIE

## DE GARANTIE DEKT NIET:

- Inbedrijfstelling en instelling van het product.
- Schade veroorzaakt door normale slijtage van het product.
- Schade veroorzaakt door verkeerd gebruik van het product.
- Schade veroorzaakt door installatie of inbedrijfstelling niet in overeenstemming met de gebruiksaanwijzing.
- Carburateurgerelateerde storingen na 90 dagen en vervuiling van de carburateurs.
- Regelmatig en standaard onderhoud.
- Wijzigingen en demontages die de garantie direct doen vervallen.
- Producten waarvan de oorspronkelijke echtheidsmarkering (merk, serienummer) beschadigd of gewijzigd is, of teruggetrokken.
- Vervanging van verbruiksgoederen.
- Het gebruik van niet-originele onderdelen.
- Breuk van onderdelen na stoten of projecties.
- Indeling van de accessoires.
- Gebreken en hun gevolgen die te wijten zijn aan een externe oorzaak.
- Verlies van onderdelen en verlies door gebrekkige boutverbindingen.
- Snijden van onderdelen en schade door losraken van onderdelen.
- Overbelasting of oververhitting.
- Stroomvoorziening van slechte kwaliteit: defecte spanning, spanningsfout, enz.
- Schade als gevolg van het feit dat het product niet kan worden gebruikt gedurende de tijd die nodig is voor de reparatie en, meer in het algemeen, de kosten in verband met de immobilisatie van het product.
- De kosten van een second opinion opgesteld door een derde partij na een schatting van een reparateur van SWAP Europe.
- Het gebruik van een product met een defect of schade die niet onmiddellijk is gemeld en/of gerepareerd met behulp van de diensten van SWAP-Europe.
- Verslechtering door vervoer en opslag\*.
- lanceert na 90 dagen.
- Olie, benzine, vet.
- Schade door het gebruik van niet-conforme brandstoffen of smeermiddelen.

\* In overeenstemming met de transportwetgeving moet transportschade binnen maximaal 48 uur na ontdekking ervan per aangetekende brief met ontvangstbevestiging aan de transportonderneming worden gemeld.

Dit document is een aanvulling op uw aankondiging, een niet-limitatieve lijst.

**Attentie!** Alle bestellingen moeten in aanwezigheid van de bezorger worden gecontroleerd. In geval van weigering door de bezorger moet u de levering gewoon weigeren en uw weigering meedelen.

**Herinnering:** De reserveringen sluiten kennisgeving per aangetekende brief met ontvangstbevestiging binnen 72 uur niet uit.

**Informatie:** Thermische toestellen moeten elk seizoen winterklaar worden gemaakt (service beschikbaar op de website van SWAP-Europe). Batterijen moeten worden opgeladen voordat ze worden opgeborgen.









***Energizer***®